



# **AZIENDE CON ATTESTAZIONI SOA NEL VENETO**

*a cura di:*

*Metadistretto Veneto dei Beni Culturali*

*Anno 2007*



## SOMMARIO

SOMMARIO .....	2
INTRODUZIONE .....	3
1. LE SOA .....	4
1.1 Le certificazioni .....	4
1.2 Categorie SOA .....	5
2. LE SOA NEL VENETO .....	16

## INTRODUZIONE

**Il Metadistretto Veneto dei Beni Culturali ha condotto nel 2007 uno studio sulle aziende venete impegnate nel settore del restauro e della conservazione dei beni culturali, elaborando alcune statistiche.**

I dati riportati di seguito si riferiscono all'analisi condotta sul numero di aziende venete attive nel campo dell'edilizia e del restauro architettonico e strutturale, provviste di attestazioni SOA.

**Dall'analisi effettuata sul numero di aziende venete in possesso di attestazioni SOA sono stati ricavati alcuni grafici e delle tabelle che hanno permesso di evidenziare le categorie SOA prevalenti e la redistribuzione all'interno di ogni singola classe.**

**In tal modo si sono potute individuare le attività prevalenti e gli ambiti di competenza.**

## 1. LE SOA

### 1.1 Le certificazioni

Le SOA (Società Organismi di Attestazione) certificano la competenza e la capacità di un'azienda all'esecuzione di determinati lavori, secondo le categorie previste dalla legge.

Ogni impresa può possedere una o più categorie SOA contemporaneamente.

L'Attestazione SOA qualifica l'impresa ad eseguire appalti per categorie di opere e classifiche di importi. Le categorie di opere a cui si può richiedere di essere attestati sono 47: 13 di esse sono opere generali (edilizia civile e industriale, strade, fogne e acquedotti, restauri di beni immobili etc.) e 34 di esse sono opere specializzate (restauri di superfici decorate, impianti, scavi, demolizioni, arginature, arredo urbano, finiture tecniche, finiture in legno, in vetro e in gesso, etc.). Le classifiche di qualificazione a cui si può richiedere di essere attestati sono 8, in Euro:

- I pari a € 258.228
- II pari a € 516.457
- III pari a € 1.032.913
- IV pari a € 2.582.284
- V pari a € 5.164.569
- VI pari a € 10.329.138
- VII pari a € 15.493.707
- VIII per importi illimitati

Tali categorie abilitano l'impresa a partecipare ad appalti con importi pari alla relativa classifica, accresciuta del 20%. La classifica di importi sarà commisurata alla capacità economica e tecnica dell'impresa.

## 1.2 Categorie SOA

### **OG 1: EDIFICI CIVILI E INDUSTRIALI**

Riguarda la costruzione, la manutenzione o la ristrutturazione di interventi puntuali di edilizia occorrenti per svolgere una qualsiasi attività umana, diretta o indiretta, completi delle necessarie strutture, impianti elettromeccanici, elettrici, telefonici ed elettronici e finiture di qualsiasi tipo nonché delle eventuali opere connesse, complementari e accessorie.

Comprende in via esemplificativa le residenze, le carceri, le scuole, le caserme, gli uffici, i teatri, gli stadi, gli edifici per le industrie, gli edifici per parcheggi, le stazioni ferroviarie e metropolitane, gli edifici aeroportuali nonché qualsiasi manufatto speciale in cemento armato, semplice o precompresso, gettato in opera quali volte sottili, cupole, serbatoi pensili, silos ed edifici di grande altezza con strutture di particolari caratteristiche e complessità

### **OG 2: RESTAURO E MANUTENZIONE DEI BENI IMMOBILI SOTTOPOSTI A TUTELA AI SENSI DELLE DISPOSIZIONI IN MATERIA DI BENI CULTURALI E AMBIENTALI**

Riguarda lo svolgimento di un insieme coordinato di lavorazioni specialistiche necessarie a recuperare, conservare, consolidare, trasformare, ripristinare, ristrutturare, sottoporre a manutenzione gli immobili di interesse storico soggetti a tutela a norma delle disposizioni in materia di beni culturali e ambientali. Riguarda altresì la realizzazione negli immobili di impianti elettromeccanici, elettrici, telefonici ed elettronici e finiture di qualsiasi tipo nonché di eventuali opere connesse, complementari e accessorie.

### **OG 3: STRADE, AUTOSTRADE, PONTI, VIADOTTI, FERROVIE, LINEE TRANVIARIE, METROPOLITANE, FUNICOLARI, E PISTE AEROPORTUALI, E RELATIVE OPERE COMPLEMENTARI**

Riguarda la costruzione, la manutenzione o la ristrutturazione di interventi a rete che siano necessari per consentire la mobilità su "gomma", "ferro" e "aerea", qualsiasi sia il loro grado di importanza, completi di ogni opera connessa, complementare o accessoria anche di tipo puntuale, del relativo armamento ferroviario, nonché di tutti gli impianti automatici, elettromeccanici, elettrici,

telefonici, elettronici e per la trazione elettrica necessari a fornire un buon servizio all'utente in termini di uso, informazione, sicurezza e assistenza.

Comprende in via esemplificativa le strade, qualsiasi sia il loro grado di importanza, le autostrade, le superstrade, inclusi gli interventi puntuali quali le pavimentazioni speciali, le gallerie artificiali, gli svincoli a raso o in sopraelevata, i parcheggi a raso, le opere di sostegno dei pendii, i rilevati, le ferrovie di interesse nazionale e locale, le metropolitane, le funicolari e le linee tranviarie di qualsiasi caratteristica tecnica, le piste di decollo aerei ed i piazzali di servizio di eliporti, le stazioni, le pavimentazioni realizzate con materiali particolari, naturali ed artificiali, nonché i ponti, anche di complesse caratteristiche tecniche, in ferro, cemento armato semplice o precompresso, prefabbricati o gettati in opera.

#### **OG 4: OPERE D'ARTE NEL SOTTOSUOLO**

Riguarda la costruzione, la manutenzione o la ristrutturazione, mediante l'impiego di specifici mezzi tecnici speciali, di interventi in sotterraneo che siano necessari per consentire la mobilità su "gomma" e su "ferro, qualsiasi sia il loro grado di importanza, completi di ogni opera connessa, complementare o accessoria, puntuale o a rete, quali strade di accesso di qualsiasi grado di importanza, svincoli a raso o in sopraelevata, parcheggi a raso, opere di sostegno dei pendii e di tutti gli impianti elettromeccanici, elettrici, telefonici ed elettronici nonché di armamento ferroviario occorrenti per fornire un buon servizio all'utente in termini di uso, informazione, sicurezza e assistenza. Comprende in via esemplificativa gallerie naturali, trafori, passaggi sotterranei, tunnel.

#### **OG 5: DIGHE**

Riguarda la costruzione, la manutenzione o la ristrutturazione di interventi puntuali che siano necessari per consentire la raccolta di acqua da effettuare per qualsiasi motivo, localizzati su corsi d'acqua e bacini interni, complete di tutti gli impianti elettromeccanici, meccanici, elettrici, telefonici ed elettronici necessari all'efficienza e all'efficacia degli interventi nonché delle opere o lavori a rete a servizio degli stessi. Comprende le dighe realizzate con qualsiasi tipo di materiale.

#### **OG 6: ACQUEDOTTI, GASDOTTI, OLEODOTTI, OPERE DI IRRIGAZIONE E DI EVACUAZIONE**

Riguarda la costruzione, la manutenzione o la ristrutturazione di interventi a rete che siano necessari per attuare il "servizio idrico integrato" ovvero per trasportare ai punti di utilizzazione fluidi aeriformi o liquidi, completi di ogni opera connessa, complementare o accessoria anche di

tipo puntuale e di tutti gli impianti elettromeccanici, meccanici, elettrici, telefonici ed elettronici, necessari a fornire un buon servizio all'utente in termini di uso, funzionamento, informazione, sicurezza e assistenza ad un normale funzionamento.

Comprende in via esemplificativa le opere di captazione delle acque, gli impianti di potabilizzazione, gli acquedotti, le torri piezometriche, gli impianti di sollevamento, i serbatoi interrati o sopraelevati, la rete di distribuzione all'utente finale, i cunicoli attrezzati, la fornitura e la posa in opera delle tubazioni, le fognature con qualsiasi materiale, il trattamento delle acque reflue prima della loro immissione nel ciclo naturale delle stesse, i gasdotti, gli oleodotti.

#### **OG 7: OPERE MARITTIME E LAVORI DI DRAGAGGIO**

Riguarda la costruzione, la manutenzione o la ristrutturazione di interventi puntuali comunque realizzati,, in acque dolci e salate, che costituiscono terminali per la mobilità su "acqua" ovvero opere di difesa del territorio dalle stesse acque dolci o salate, completi di ogni opera connessa, complementare o accessoria anche di tipo puntuale e di tutti gli impianti elettromeccanici, elettrici, telefonici ed elettronici necessari a fornire un buon servizio all'utente in termini di uso, funzionamento, informazione, sicurezza e assistenza.

Comprende in via esemplificativa i porti, i moli, le banchine, i pennelli, le piattaforme, i pontili, le difese costiere, le scogliere, le condotte sottomarine, le bocche di scarico nonché i lavori di dragaggio in mare aperto o in bacino e quelli di protezione contro l'erosione delle acque dolci o salate.

#### **OG 8: OPERE FLUVIALI, DI DIFESA, DI SISTEMAZIONE IDRAULICA E DI BONIFICA**

Riguarda la costruzione e la manutenzione o la ristrutturazione di interventi, puntuali e a rete, comunque realizzati, occorrenti per la sistemazione di corsi d'acqua naturali o artificiali nonché per la difesa del territorio dai suddetti corsi d'acqua, completi di ogni opera connessa, complementare o accessoria, nonché di tutti gli impianti elettromeccanici, elettrici, telefonici ed elettronici necessari.

Comprende in via esemplificativa i canali navigabili, i bacini di espansione, le sistemazioni di foci, il consolidamento delle strutture degli alvei dei fiumi e dei torrenti, gli argini di qualsiasi tipo, la sistemazione e la regimentazione idraulica delle acque superficiali, le opere di diaframmatatura dei sistemi arginali, le traverse per derivazioni e le opere per la stabilizzazione dei pendii.

### **OG 9: IMPIANTI PER LA PRODUZIONE DI ENERGIA ELETTRICA**

Riguarda la costruzione, la manutenzione o la ristrutturazione degli interventi puntuali che sono necessari per la produzione di energia elettrica, completi di ogni connessa opera muraria, complementare o accessoria, puntuale o a rete, nonché di tutti gli impianti elettromeccanici, elettrici, telefonici ed elettronici, necessari in termini di funzionamento, informazione, sicurezza e assistenza.

Comprende le centrali idroelettriche ovvero alimentate da qualsiasi tipo di combustibile.

### **OG 10: IMPIANTI PER LA TRASFORMAZIONE ALTA/MEDIA TENSIONE E PER LA DISTRIBUZIONE DI ENERGIA ELETTRICA IN CORRENTE ALTERNATA E CONTINUA**

Riguarda la costruzione, la manutenzione o la ristrutturazione degli interventi a rete che sono necessari per la distribuzione ad alta e media tensione e per la trasformazione e distribuzione a bassa tensione all'utente finale di potenza elettrica, completi di ogni connessa opera muraria, complementare o accessoria, puntuale o a rete. Comprende in via esemplificativa le centrali e le cabine di trasformazione, i tralicci necessari per il trasporto e la distribuzione di qualsiasi tensione, la fornitura e posa in opera di cavi elettrici per qualsiasi numero di fasi su tralicci o interrati, la fornitura e posa in opera di canali attrezzati e dei cavi di tensione.

### **OG 11: IMPIANTI TECNOLOGICI**

Riguarda la fornitura, il montaggio e la manutenzione o la ristrutturazione di un insieme coordinato di impianti di riscaldamento, di ventilazione e condizionamento del clima, di impianti idrico sanitari, di cucine, di lavanderie, del gas ed antincendio, di impianti pneumatici, di impianti antintrusione, di impianti elettrici, telefonici, radiotelefonici, televisivi nonché di reti di trasmissione dati e simili, completi di ogni connessa opera muraria, complementare o accessoria, da realizzarsi congiuntamente in interventi appartenenti alle categorie generali che siano stati già realizzati o siano in corso di costruzione.

### **OG 12: OPERE ED IMPIANTI DI BONIFICA E PROTEZIONE AMBIENTALE**

Riguarda la esecuzione di opere puntuali o a rete necessarie per la realizzazione della bonifica e della protezione ambientale.

Comprende in via esemplificativa le discariche, l'impermeabilizzazione con geomembrane dei terreni per la protezione delle falde acquifere, la bonifica di materiali pericolosi, gli impianti di

rilevamento e telerilevamento per il monitoraggio ambientale per qualsiasi modifica dell'equilibrio stabilito dalla vigente legislazione, nonché gli impianti necessari per il normale funzionamento delle opere o dei lavori e per fornire un buon servizio all'utente sia in termini di informazione e di sicurezza.

### **OG 13: OPERE DI INGEGNERIA NATURALISTICA**

Riguarda la costruzione, la manutenzione o la ristrutturazione di opere o lavori puntuali, e di opere o di lavori diffusi, necessari alla difesa del territorio ed al ripristino della compatibilità fra "sviluppo sostenibile" ed ecosistema, comprese tutte le opere ed i lavori necessari per attività botaniche e zoologiche.

Comprende in via esemplificativa i processi di recupero naturalistico, botanico e faunistico, la conservazione ed il recupero del suolo utilizzato per cave e torbiere e dei bacini idrografici, l'eliminazione del dissesto idrogeologico per mezzo di piantumazione, le opere necessarie per la stabilità dei pendii, la riforestazione, i lavori di sistemazione agraria e le opere per la rivegetazione di scarpate stradali, ferroviarie, cave e discariche.

### **CATEGORIE DI OPERE SPECIALIZZATE**

#### **OS 1: LAVORI IN TERRA**

Riguarda lo scavo, ripristino e modifica di volumi di terra, realizzati con qualsiasi mezzo e qualunque sia la natura del terreno da scavare o ripristinare: vegetale, argilla, sabbia, ghiaia, roccia.

#### **OS 2: SUPERFICI DECORATE E BENI MOBILI DI INTERESSE STORICO ED ARTISTICO**

Riguarda l'esecuzione del restauro, della manutenzione ordinaria e straordinaria di superfici decorate di beni architettonici e di beni mobili, di interesse storico, artistico ed archeologico.

#### **OS 3: IMPIANTI IDRICO - SANITARIO, CUCINE, LAVANDERIE**

Riguarda la fornitura, il montaggio e la manutenzione o ristrutturazione di impianti idrosanitari, di cucine, di lavanderie, del gas ed antincendio, qualsiasi sia il loro grado di importanza, completi di ogni connessa opera muraria, complementare o accessoria, da realizzarsi in opere generali che siano state già realizzate o siano in corso di costruzione.

#### **OS 4: IMPIANTI ELETTROMECCANICI TRASPORTATORI**

Riguarda la fornitura, il montaggio e la manutenzione o ristrutturazione d'impianti trasportatori, ascensori, scale mobili, di sollevamento e di trasporto completi di ogni connessa opera muraria, complementare o accessoria, da realizzarsi in opere generali che siano state già realizzate o siano in corso di costruzione.

#### **OS 5: IMPIANTI PNEUMATICI E ANTINTRUSIONE**

Riguarda la fornitura, il montaggio e la manutenzione o ristrutturazione di impianti pneumatici e di impianti antintrusione, completi di ogni connessa opera muraria, complementare o accessoria, da realizzarsi in opere generali che siano state già realizzate o siano in corso di costruzione

#### **OS 6: FINITURE DI OPERE GENERALI IN MATERIALI LIGNEI, PLASTICI, METALLICI E VETROSI**

Riguarda la fornitura e la posa in opera, la manutenzione e ristrutturazione di carpenteria e falegnameria in legno, di infissi interni ed esterni, di rivestimenti interni ed esterni, di pavimentazioni di qualsiasi tipo e materiale e di altri manufatti in metallo, legno, materie plastiche e materiali vetrosi e simili.

#### **OS 7: FINITURE DI OPERE GENERALI DI NATURA EDILE**

Riguarda la costruzione, la manutenzione o ristrutturazione di murature e tramezzature di qualsiasi tipo, comprensive di intonacatura, rasatura, tinteggiatura, verniciatura, e simili.

#### **OS 8: FINITURE DI OPERE GENERALI DI NATURA TECNICA**

Riguarda la fornitura e la posa in opera, la manutenzione o la ristrutturazione di isolamenti termici e acustici, controsoffittature e barriere al fuoco, impermeabilizzazioni con qualsiasi materiale e simili.

#### **OS 9: IMPIANTI PER LA SEGNALETICA LUMINOSA E LA SICUREZZA DEL TRAFFICO**

Riguarda la fornitura e posa in opera, la manutenzione sistematica o ristrutturazione di impianti automatici per la segnaletica luminosa e la sicurezza del traffico stradale, ferroviario, metropolitano o tranviario compreso il rilevamento delle informazioni e l'elaborazione delle medesime.

#### **OS 10: SEGNALETICA STRADALE NON LUMINOSA**

Riguarda la fornitura, la posa in opera, la manutenzione o ristrutturazione nonché la esecuzione della segnaletica stradale non luminosa, verticale, orizzontale e complementare.

#### **OS 11: APPARECCHIATURE STRUTTURALI SPECIALI**

Riguarda la fornitura, la posa in opera e la manutenzione o ristrutturazione di dispositivi strutturali, quali in via esemplificativa i giunti di dilatazione, gli apparecchi di appoggio, i ritegni antisismici per ponti e viadotti stradali e ferroviari.

#### **OS 12: BARRIERE E PROTEZIONI STRADALI**

Riguarda la fornitura, posa in opera e la manutenzione o ristrutturazione dei dispositivi quali guard rail, new jersey, attenuatori d'urto, barriere paramassi e simili, finalizzati al contenimento ed alla sicurezza del flusso veicolare stradale ed a proteggere dalla caduta dei massi.

#### **OS 13: STRUTTURE PREFABBRICATE IN CEMENTO ARMATO**

Riguarda la produzione in stabilimento industriale ed il montaggio in opera di strutture prefabbricate in cemento armato normale o precompresso.

#### **OS 14: IMPIANTI DI SMALTIMENTO E RECUPERO DEI RIFIUTI**

Riguarda la costruzione e la manutenzione ordinaria e straordinaria di impianti di termodistruzione dei rifiuti e connessi sistemi di trattamento dei fumi e di recupero dei materiali, comprensivi dei macchinari di preselezione, compostaggio e produzione di combustibile derivato dai rifiuti, completi di ogni connessa opera muraria, complementare o accessoria, puntuale o a rete.

#### **OS 15: PULIZIA DI ACQUE MARINE, LACUSTRE, FLUVIALI**

Riguarda la pulizia con particolari mezzi tecnici speciali di qualsiasi tipo di acqua ed il trasporto del materiale di risulta nelle sedi prescritte dalle vigenti norme.

#### **OS 16: IMPIANTI PER CENTRALI DI PRODUZIONE ENERGIA ELETTRICA**

Riguarda la costruzione, la manutenzione o ristrutturazione di impianti ed apparati elettrici a servizio di qualsiasi centrale di produzione di energia elettrica.

### **OS 17: LINEE TELEFONICHE ED IMPIANTI DI TELEFONIA**

Riguarda la fornitura, il montaggio e la manutenzione o ristrutturazione di linee telefoniche esterne ed impianti di telecomunicazioni ad alta frequenza qualsiasi sia il loro grado di importanza, completi di ogni connessa opera muraria, complementare o accessoria, da realizzarsi, separatamente dalla esecuzione di altri impianti, in opere generali che siano state già realizzate o siano in corso di costruzione.

### **OS 18: COMPONENTI STRUTTURALI IN ACCIAIO O METALLO**

Riguarda la produzione in stabilimento ed il montaggio in opera di strutture in acciaio e di facciate continue costituite da telai metallici ed elementi modulari in vetro o altro materiale.

### **OS 19: IMPIANTI DI RETI DI TELECOMUNICAZIONE E DI TRASMISSIONE DATI**

Riguarda la fornitura, il montaggio e la manutenzione o ristrutturazione di impianti di commutazione per reti pubbliche o private, locali o interurbane, di telecomunicazione per telefonia, telex, dati e video su cavi in rame, su cavi in fibra ottica, su mezzi radioelettrici, su satelliti telefonici, radiotelefonici, televisivi e reti di trasmissione dati e simili, qualsiasi sia il loro grado di importanza, completi di ogni connessa opera muraria, complementare o accessoria, da realizzarsi, separatamente dalla esecuzione di altri impianti, in opere generali che siano state già realizzate o siano in corso di costruzione.

### **OS 20: RILEVAMENTI TOPOGRAFICI**

Riguarda l'esecuzione di rilevamenti topografici speciali richiedenti mezzi e specifica organizzazione imprenditoriale.

### **OS 21: OPERE STRUTTURALI SPECIALI**

Riguarda la costruzione di opere destinate a trasferire i carichi di manufatti poggianti su terreni non idonei a reggere i carichi stessi, di opere destinate a conferire ai terreni caratteristiche di resistenza e di indeformabilità tali da rendere stabili l'imposta dei manufatti e da prevenire dissesti geologici, di opere per rendere antisismiche le strutture esistenti e funzionanti nonché l'esecuzione di indagini geognostiche. Comprende in via esemplificativa, l'esecuzione di pali di qualsiasi tipo, di sottofondazioni, di palificate e muri di sostegno speciali, di ancoraggi, di opere per ripristinare la funzionalità statica delle strutture, l'esecuzione di indagini ed esplorazioni del sottosuolo con mezzi

speciali, compreso il prelievo dei campioni da analizzare in laboratorio per le relazioni geotecniche, nonché l'esecuzione di prove di carico, di pozzi, di opere per garantire la stabilità dei pendii e di lavorazioni speciali per il prosciugamento, l'impermeabilizzazione ed il consolidamento di terreni.

#### **OS 22: IMPIANTI DI POTABILIZZAZIONE E DEPURAZIONE**

Riguarda la costruzione, la manutenzione o ristrutturazione di impianti di potabilizzazione delle acque e di depurazione di quelle reflue, compreso il recupero del biogas e la produzione di energia elettrica, completi di ogni connessa opera muraria, complementare o accessoria, puntuale o a rete.

#### **OS 23: DEMOLIZIONE DI OPERE**

Riguarda lo smontaggio di impianti industriali e la demolizione completa di edifici con attrezzature speciali ovvero con uso di esplosivi, il taglio di strutture in cemento armato e le demolizioni in genere, compresa la raccolta dei materiali di risulta, la loro separazione e l'eventuale riciclaggio nell'industria dei componenti.

#### **OS 24: VERDE E ARREDO URBANO**

Riguarda la costruzione, il montaggio e la manutenzione di elementi non costituenti impianti tecnologici che sono necessari a consentire un miglior uso della città nonché la realizzazione e la manutenzione del verde urbano.

Comprende in via esemplificativa campi sportivi, terreni di gioco, sistemazioni paesaggistiche, verde attrezzato, recinzioni.

#### **OS 25: SCAVI ARCHEOLOGICI**

Riguarda gli scavi archeologici e le attività strettamente connesse.

#### **OS 26: PAVIMENTAZIONI E SOVRASTRUTTURE SPECIALI**

Riguarda la costruzione, la manutenzione o la ristrutturazione di pavimentazioni realizzate con materiali particolari, naturali o artificiali, in quanto sottoposti a carichi e sollecitazioni notevoli quali, in via esemplificativa, quelle delle piste aeroportuali.

#### **OS 27: IMPIANTI PER LA TRAZIONE ELETTRICA**

Riguarda la fornitura, posa in opera e la manutenzione sistematica o ristrutturazione degli impianti per la trazione elettrica di qualsiasi ferrovia, metropolitana o linea tranviaria. Comprende in via esemplificativa le centrali e le cabine di trasformazione, i tralicci necessari per il trasporto e la distribuzione della tensione, la fornitura e posa in opera dei cavi elettrici per qualsiasi numero di fasi su tralicci o interrati, la fornitura e posa in opera dei canali attrezzati e dei cavi di tensione nonché di tutti gli impianti elettromeccanici, elettrici, telefonici ed elettronici, necessari in termini di funzionamento, informazione, sicurezza e assistenza e simili.

### **OS 28: IMPIANTI TERMICI E DI CONDIZIONAMENTO**

Riguarda la fornitura, il montaggio e la manutenzione o ristrutturazione di impianti termici e di impianti per il condizionamento del clima, qualsiasi sia il loro grado di importanza, completi di ogni connessa opera muraria, complementare o accessoria, da realizzarsi, separatamente dalla esecuzione di altri impianti, in opere generali che siano state già realizzate o siano in corso di costruzione.

### **OS 29: ARMAMENTO FERROVIARIO**

Riguarda la fornitura, posa in opera e la manutenzione sistematica o ristrutturazione dei binari per qualsiasi ferrovia, metropolitana o linea tranviaria nonché degli impianti di frenatura e automazione per stazioni di smistamento merci.

### **OS 30: IMPIANTI INTERNI ELETTRICI, TELEFONICI, RADIOTELEFONICI, E TELEVISIVI**

Riguarda la fornitura, il montaggio e la manutenzione o la ristrutturazione di impianti elettrici, telefonici, radiotelefonici, televisivi nonché di reti di trasmissione dati e simili, completi di ogni connessa opera muraria, complementare o accessoria, da realizzarsi in interventi appartenenti alle categorie generali che siano stati già realizzati o siano in corso di costruzione.

### **OS 31: IMPIANTI PER LA MOBILITA' SOSPESA**

Riguarda la fornitura, il montaggio e la manutenzione o ristrutturazione di impianti e apparecchi di sollevamento e trasporto, completi di ogni connessa opera muraria, complementare o accessoria, puntuale o a rete, quali filovie, teleferiche, sciovie, gru e simili.

### **OS 32: STRUTTURE IN LEGNO**



Riguarda la produzione in stabilimenti industriali ed il montaggio in sito di strutture costituite di elementi lignei pretrattati.

### **OS 33: COPERTURE SPECIALI**

Riguarda la costruzione e la manutenzione di coperture particolari comunque realizzate quali per esempio le tensostrutture, le coperture geodetiche, quelle copri-scopri, quelle pannellate e simili.

### **OS 34: SISTEMI ANTIRUMORE PER INFRASTRUTTURE DI MOBILITA'**

Riguarda la costruzione, la posa in opera, la manutenzione e la verifica acustica delle opere di contenimento del rumore di origine stradale o ferroviaria quali barriere in metallo calcestruzzo, legno vetro, o materiale plastico trasparente, biomuri, muri cellulari o alveolari nonché rivestimenti fonoassorbenti di pareti di contenimento terreno o di pareti di gallerie.

## 2. LE SOA NEL VENETO

Nelle tabelle e nei grafici seguenti sono state considerate le categorie di opere che meglio rappresentano il settore dei beni culturali. Questa analisi evidenzia infatti, la buona presenza nella regione Veneto di aziende ad alta capacità economica e tecnica attestata dalla SOA.

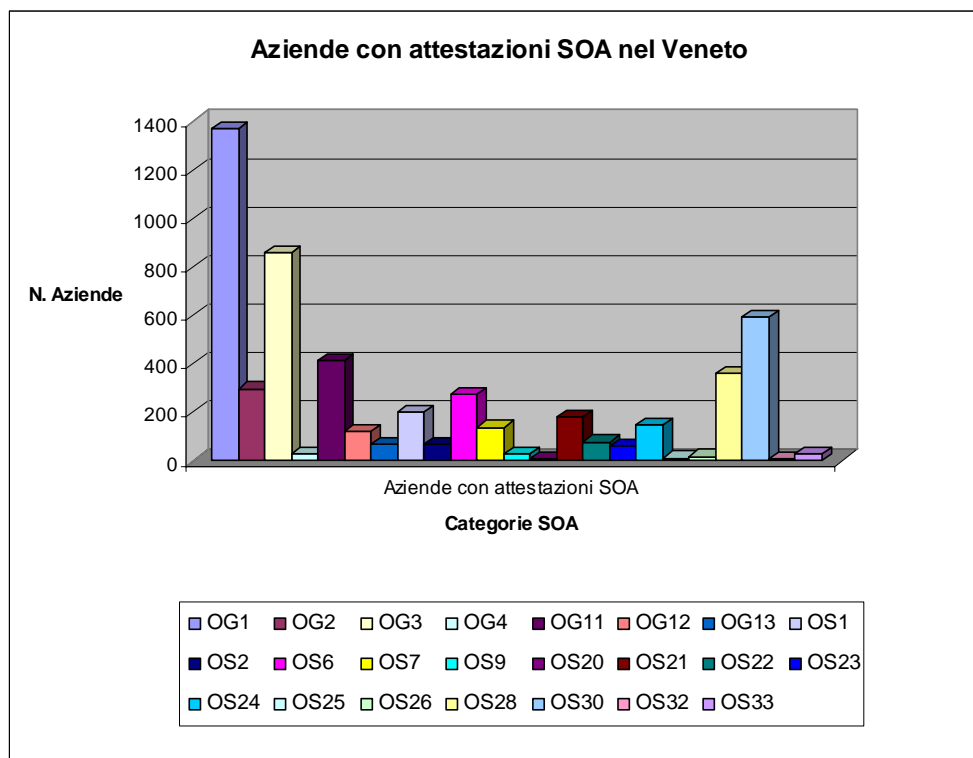
Dall'analisi dei dati si evince come, nel panorama veneto, vi siano in **totale 5355** aziende con attestazioni SOA, la maggior parte delle quali risulta in possesso di certificazione OG1 (edifici civili e industriali) e OG3 (strade, autostrade, ponti, etc.).

Nella **tab. 1** viene riportato uno schema complessivo relativo al numero e alla percentuale di imprese venete in possesso di attestazioni SOA. La tabella indica, inoltre, per ogni categoria SOA (OG1, OG2, etc.), il numero di realtà provviste di ogni singola classe di specializzazione (da I a VIII).

La **fig. 1** riproduce, in sintesi, quanto evidenziato nella tab.1, a proposito del numero di aziende dotate di attestazioni SOA nel Veneto. In questo grafico sono state riportate solamente le categorie principali, senza la suddivisione interna in classi (I-VIII).

AZIENDE CON ATTESTAZIONI SOA NEL VENETO										
CATEGORIE	CLASSI									PERCENTUALI
	I	II	III	IV	V	VI	VII	VIII	TOT	
<b>OG1</b>	104	475	215	223	195	71	31	59	<b>1373</b>	<b>25,64%</b>
<b>OG2</b>	41	88	67	57	30	6	2	7	<b>298</b>	<b>5,56%</b>
<b>OG3</b>	159	246	174	164	62	27	7	21	<b>860</b>	<b>16,06%</b>
<b>OG4</b>	3	5	3	7	2	1	1	6	<b>28</b>	<b>0,52%</b>
<b>OG11</b>	74	134	88	60	36	10	3	8	<b>413</b>	<b>7,71%</b>
<b>OG12</b>	20	33	21	21	17	4	0	4	<b>120</b>	<b>2,24%</b>
<b>OG13</b>	27	19	12	1	1	1	5	0	<b>66</b>	<b>1,23%</b>
<b>OS1</b>	79	52	35	16	10	5	0	2	<b>199</b>	<b>3,72%</b>
<b>OS2</b>	17	30	10	6	5	0	0	0	<b>68</b>	<b>1,27%</b>
<b>OS6</b>	48	129	46	31	10	2	1	5	<b>272</b>	<b>5,08%</b>
<b>OS7</b>	37	67	20	7	5	1	0	0	<b>137</b>	<b>2,56%</b>
<b>OS9</b>	7	6	7	6	0	0	0	2	<b>28</b>	<b>0,52%</b>
<b>OS20</b>	4	5	1	0	0	0	0	0	<b>10</b>	<b>0,19%</b>
<b>OS21</b>	30	52	39	26	15	11	1	8	<b>182</b>	<b>3,40%</b>
<b>OS22</b>	10	15	11	29	7	3	1	1	<b>77</b>	<b>1,44%</b>
<b>OS23</b>	20	21	15	3	1	0	0	0	<b>60</b>	<b>1,12%</b>
<b>OS24</b>	53	62	26	4	1	0	0	0	<b>146</b>	<b>2,73%</b>
<b>OS25</b>	5	5	1	0	0	0	0	0	<b>11</b>	<b>0,21%</b>
<b>OS26</b>	6	3	6	0	0	2	0	0	<b>17</b>	<b>0,32%</b>
<b>OS28</b>	77	161	70	31	16	3	1	2	<b>361</b>	<b>6,74%</b>
<b>OS30</b>	113	260	135	56	24	6	0	1	<b>595</b>	<b>11,11%</b>
<b>OS32</b>	0	4	2	1	1	0	0	0	<b>8</b>	<b>0,15%</b>
<b>OS33</b>	5	10	5	3	0	2	0	1	<b>26</b>	<b>0,49%</b>
<b>TOT</b>									<b>5355</b>	<b>100%</b>

**Tab. 1** Numero di aziende del Veneto con attestazioni SOA, divise per categorie e classi.



**Fig. 1** Numero di aziende del Veneto con attestazioni SOA, divise per categorie

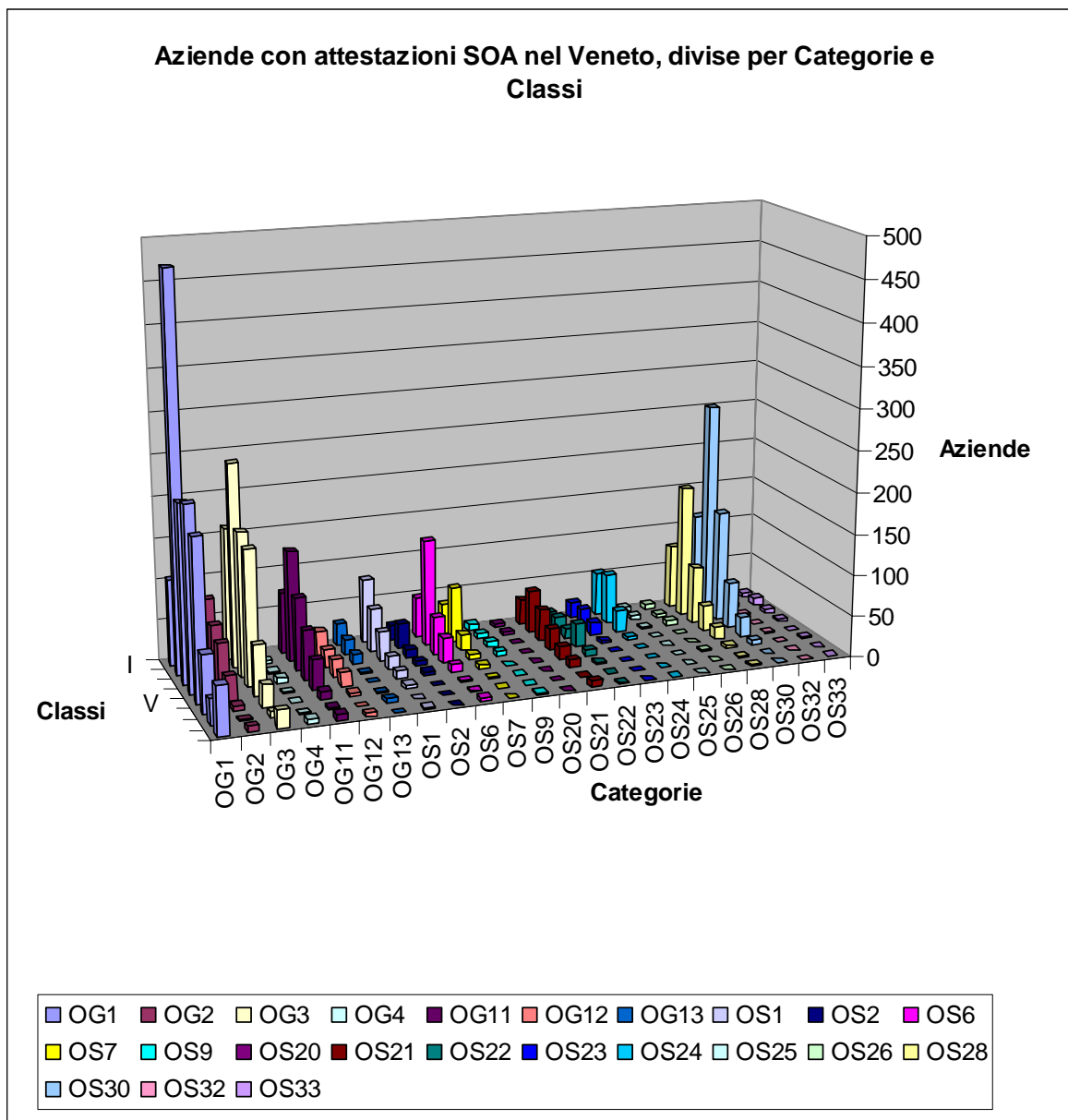
Nella **tab. 2**, vengono esplicitati i valori triennali medi della produzione per attestazione SOA dalle aziende venete.

	I	II	III	IV	V	VI	VII	VIII	TOTAL
<b>OG1</b>	250000	2500000	15000000	27500000	75000000	10000000	15000000	100000000	245250000
<b>OG2</b>	250000	3500000	11000000	22500000	35000000	10000000	0	60000000	142250000
<b>OG3</b>	1000000	2000000	3000000	12500000	5000000	10000000	0	80000000	113500000
<b>OG4</b>	0	0	1000000	0	0	0	15000000	160000000	176000000
<b>OG11</b>	250000	1000000	3000000	5000000	10000000	10000000	0	0	29250000
<b>OG12</b>	250000	0	1000000	2500000	0	10000000	0	0	13750000
<b>OG13</b>	0	0	0	2500000	0	0	0	0	2500000
<b>OS1</b>	0	500000	3000000	0	0	0	0	0	3500000
<b>OS2</b>	1250000	2000000	4000000	5000000	5000000	0	0	0	17250000
<b>OS6</b>	500000	3000000	1000000	0	5000000	0	0	0	9500000
<b>OS7</b>	250000	500000	2000000	2500000	5000000	0	0	0	10250000
<b>OS21</b>	0	1000000	1000000	2500000	5000000	20000000	0	0	29500000
<b>OS22</b>	0	500000	0	0	0	0	0	0	500000
<b>OS24</b>	500000	0	0	0	0	0	0	0	500000
<b>OS25</b>	0	1000000	0	0	0	0	0	0	1000000
<b>OS26</b>	0	1000000	0	0	0	0	0	0	1000000
<b>OS28</b>	0	1000000	5000000	2500000	0	0	0	0	8500000
<b>OS30</b>	0	1000000	2000000	7500000	5000000	0	0	0	15500000
<b>OS33</b>	0	500000	0	0	0	0	0	0	500000
<b>TOT</b>	<b>4500000</b>	<b>21000000</b>	<b>52000000</b>	<b>92500000</b>	<b>150000000</b>	<b>70000000</b>	<b>30000000</b>	<b>400000000</b>	<b>820000000</b>

**Tab. 2** Valori triennali medi della produzione per attestazione SOA nel Veneto.

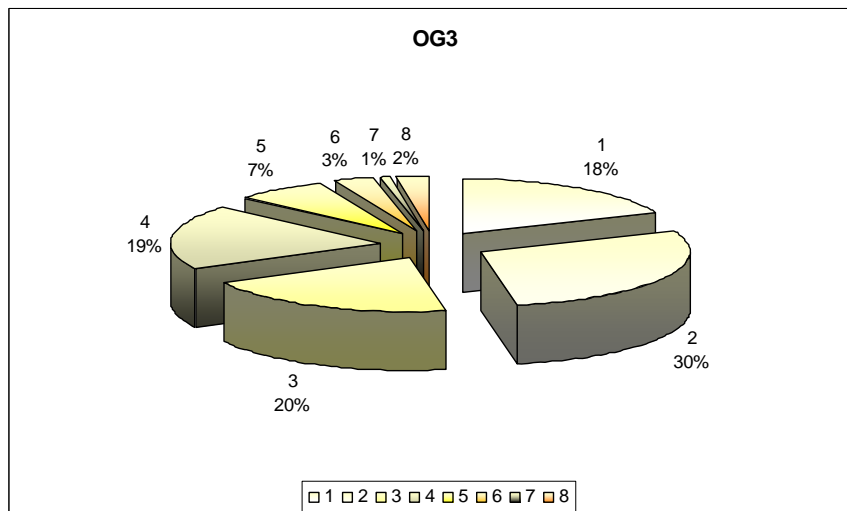
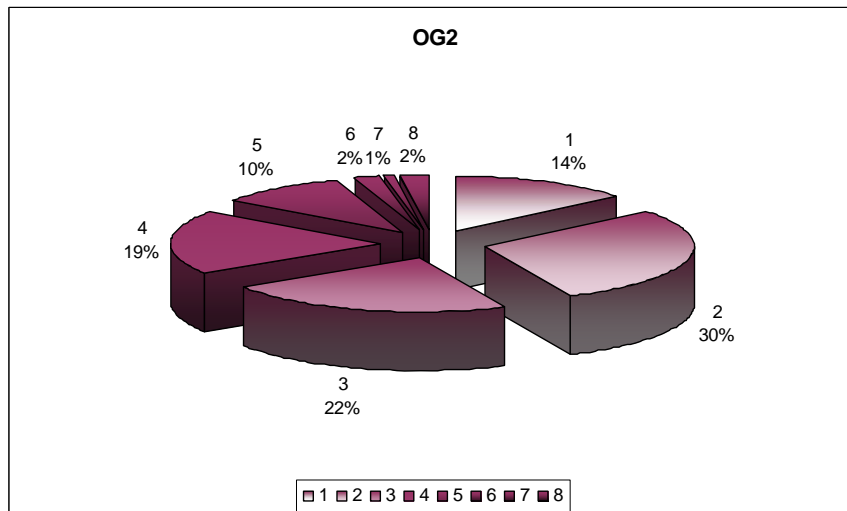
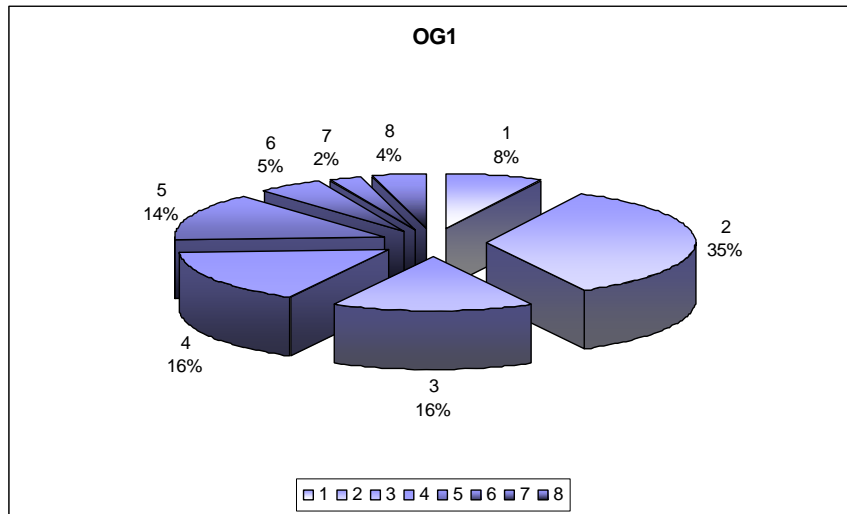
La **fig. 2** presenta un quadro completo sul numero di imprese venete con attestazioni SOA, divise per categorie e classi. La figura riproduce, in forma grafica, i dati riportati nella tab. 1.

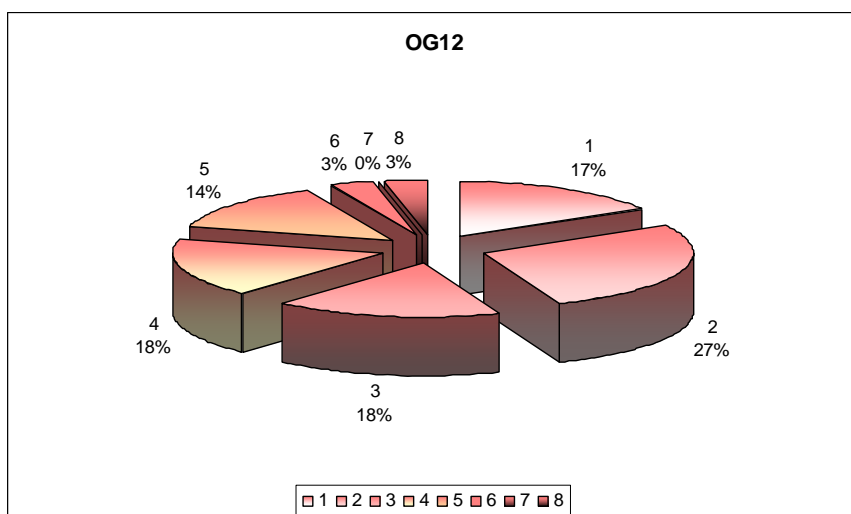
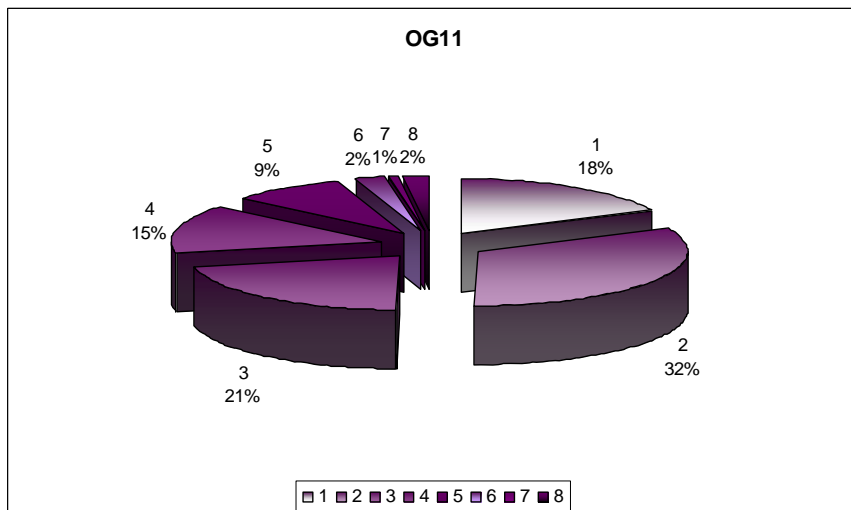
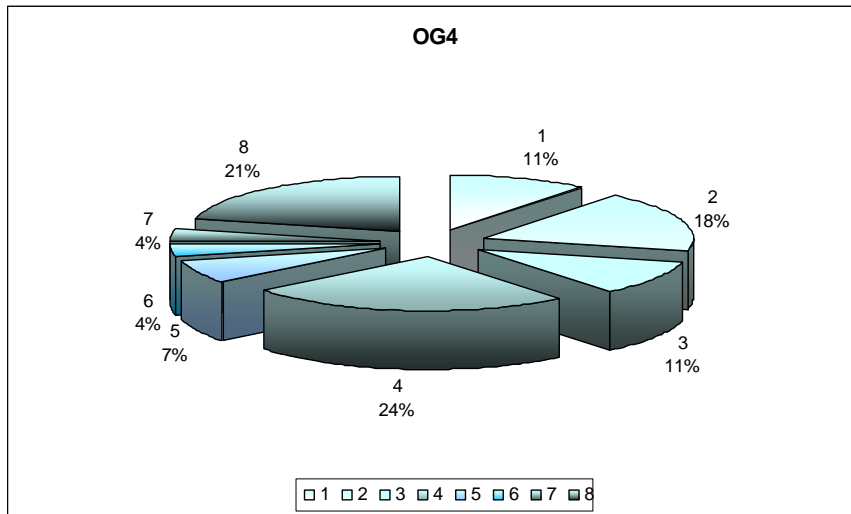
L'immagine mette in evidenza, nel complesso, come in ogni categoria OG e OS le classi I-III siano le più numerose.

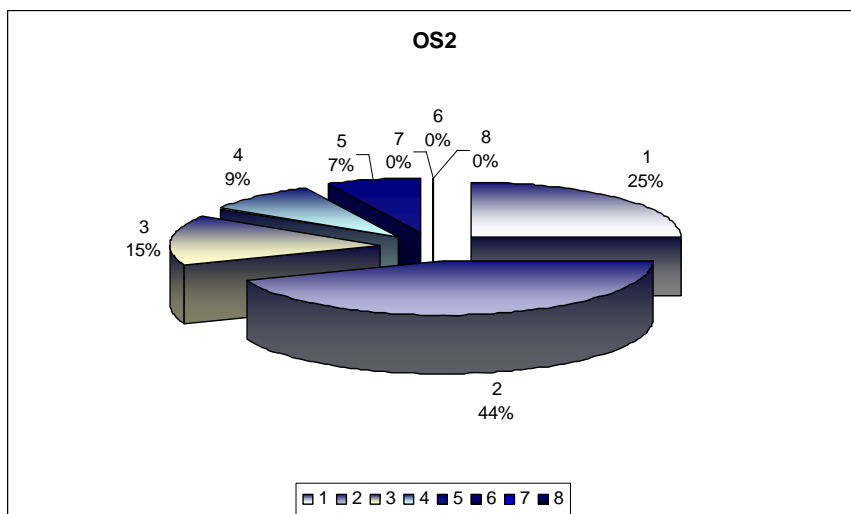
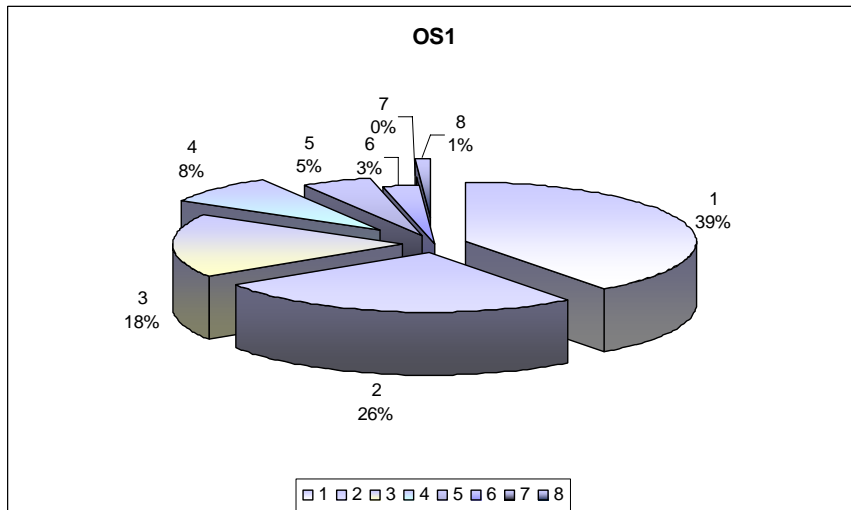
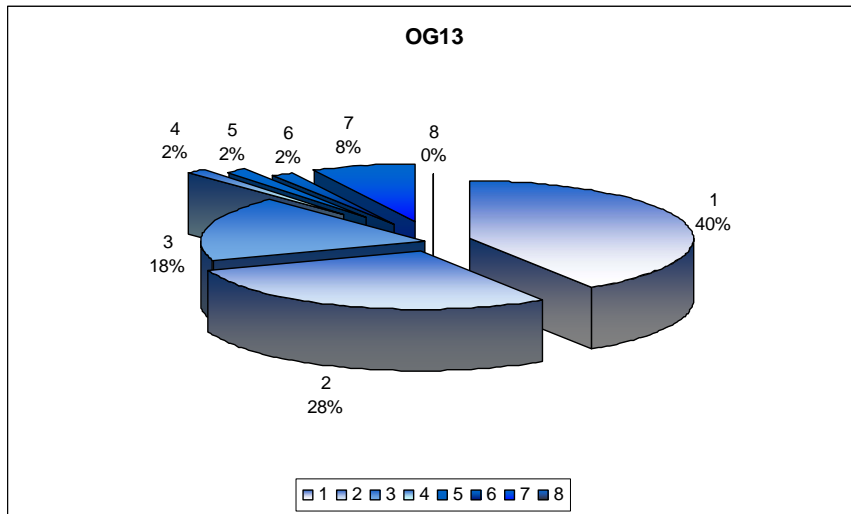


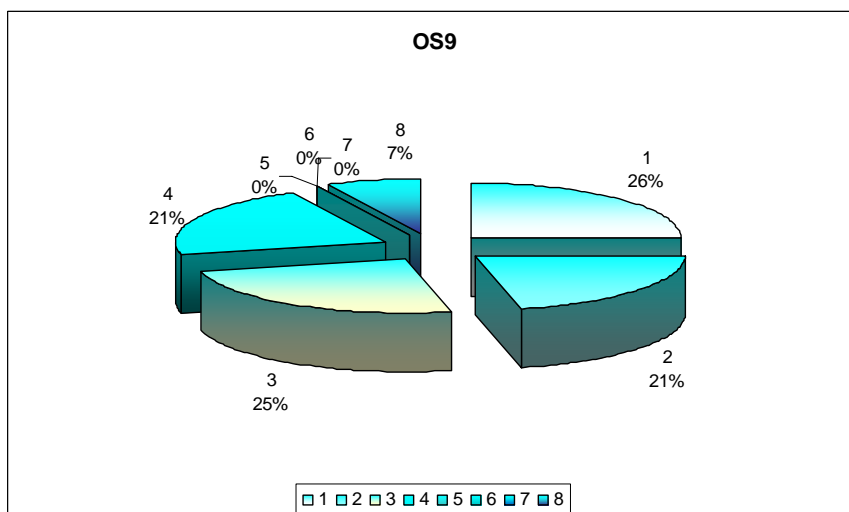
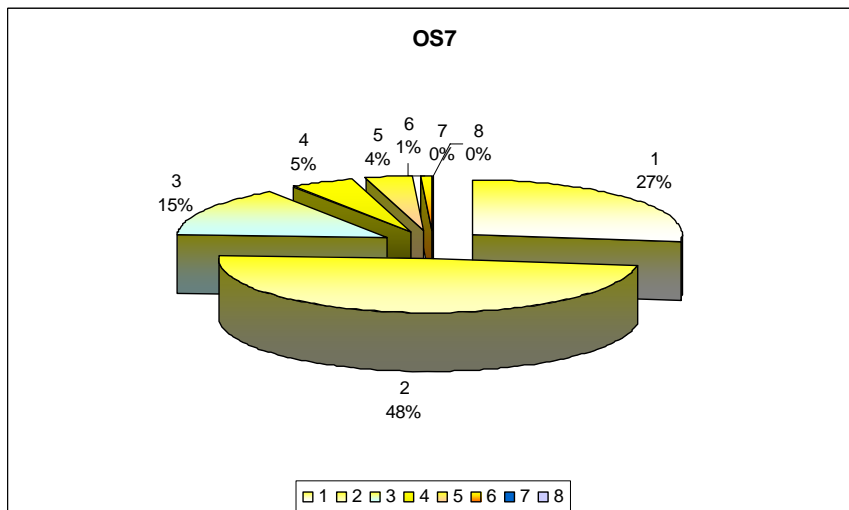
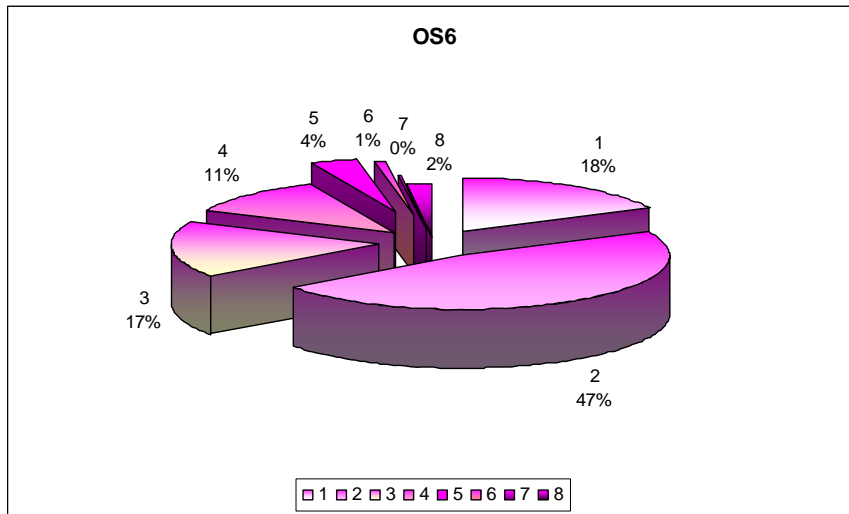
**fig. 2** Riepilogo del numero di aziende del Veneto con attestazioni SOA, divise per categorie principali e classi.

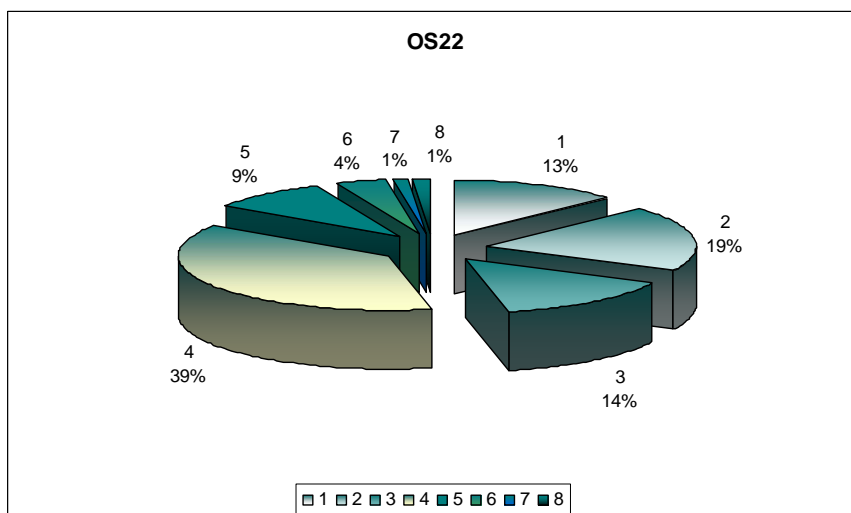
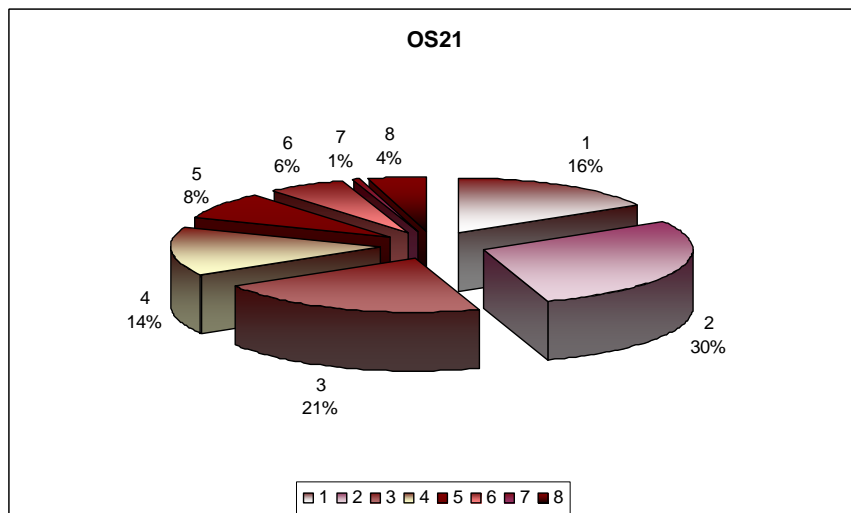
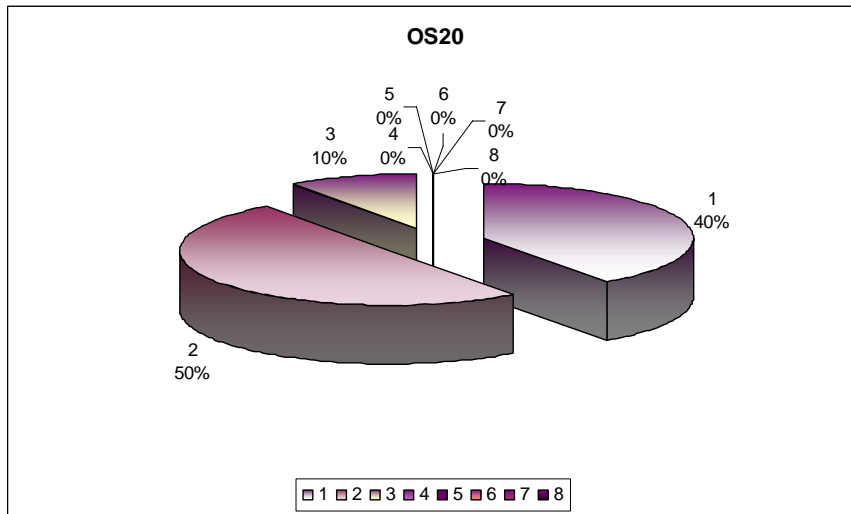
I grafici della **fig. 3** sono dedicati alle singole categorie SOA, permettendo una visione dettagliata dei dati esposti in precedenza, mettendo in evidenza le percentuali di imprese in possesso delle singole classi di certificazione (da 1 a 8).

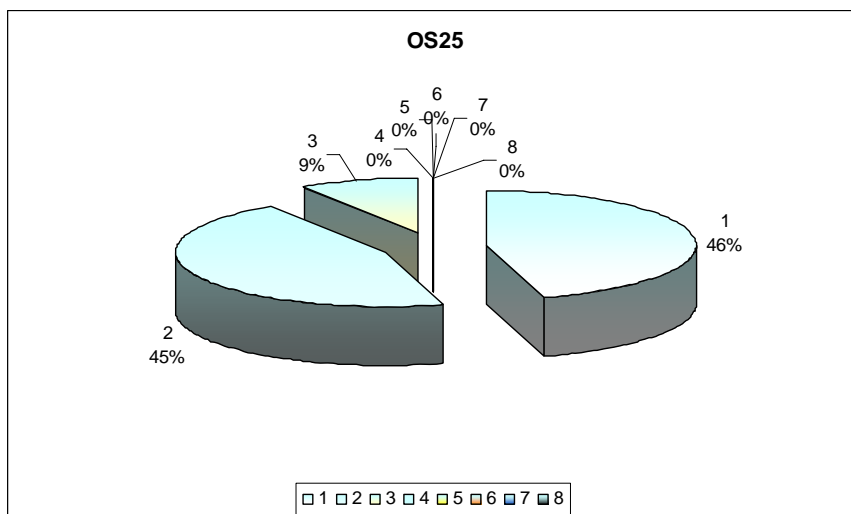
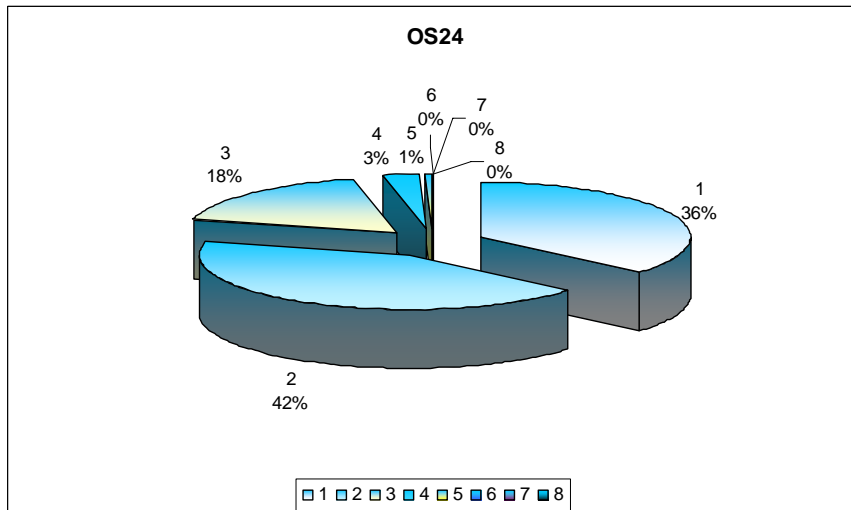
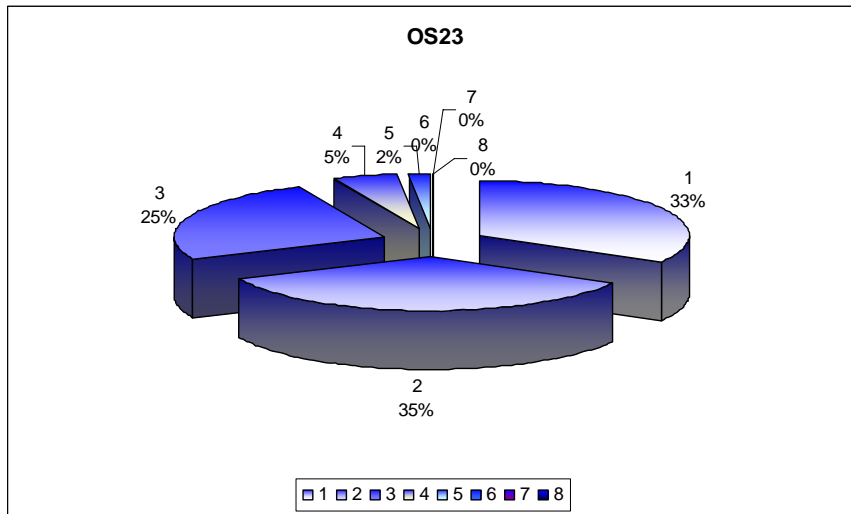


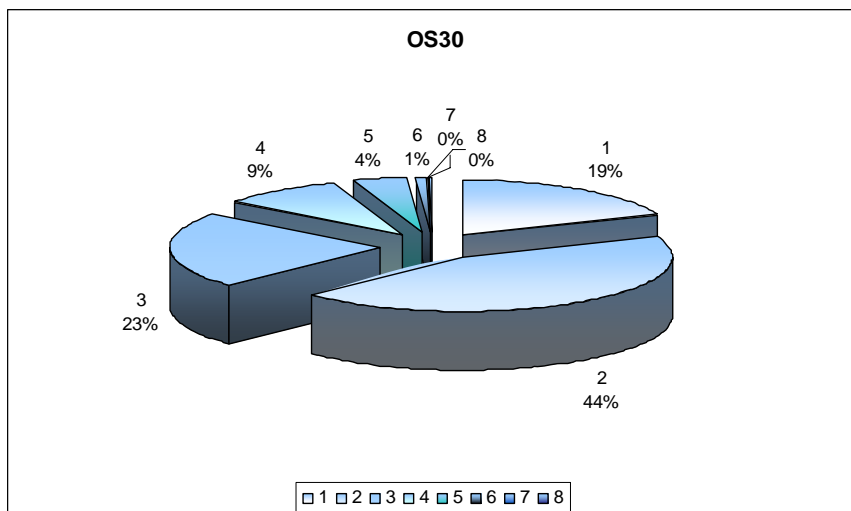
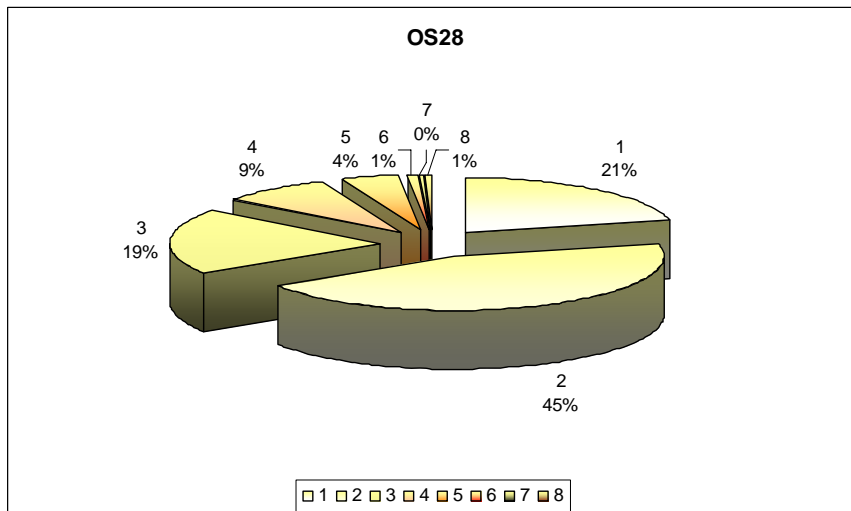
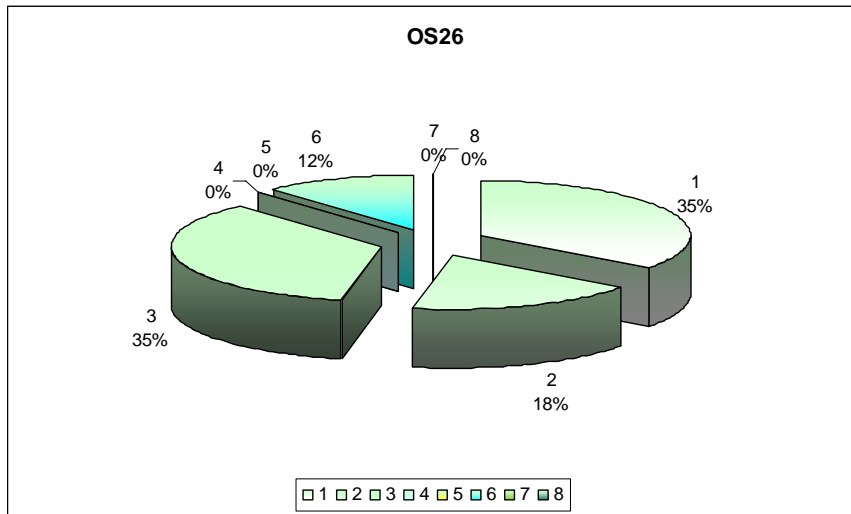


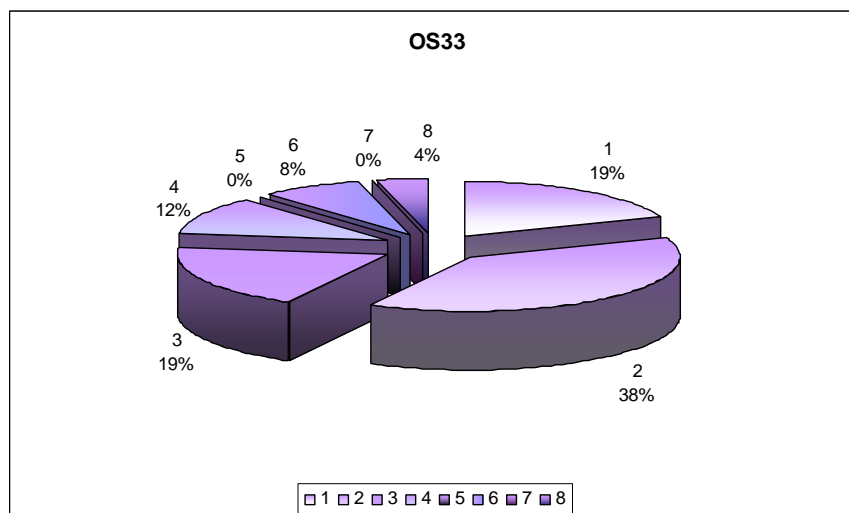












**fig. 3** Percentuale di aziende del Veneto con attestazioni SOA, divise per categorie principali (OG e OS) e classi (1-8).